

Allerød Kommune  
Bjarkesvej 2  
3450 Allerød  
Att.: Natur og Miljø

Til offentliggørelse

## Afgørelse

**Afgørelse om opklassificering af privat vandløb til offentligt vandløb på strækningen opstrøms det offentlige vandløb, Kedelsø-Langsø Å, st. 0 (Græse Å, st. 0).**

Allerød Kommune overtager vedligeholdelsesforpligtigelsen af det private rørlagte vandløb beliggende mellem Højrisvej og Kedelsø Ådal, vest for Ganløsevej, 3540 Lyng, matr. nre. 3ca, 14dv, 14dx, 14dy, 28d, 28e, 28f og 62 Uggeløse By, Uggeløse, samt 7000b, 8a og 42 Bastrup By, Uggeløse.

Allerød Kommune har den 20. december 2019, efter vandløbslovens bestemmelser, besluttet at godkende en opklassificering af vandløbsstrækning, beliggende opstrøms Kedelsø Å (Græse Å, st. 0).

### Lovgrundlag:

Afgørelse er truffet med hjemmel i:

- Bekendtgørelse nr. 1217 af 25. november 2019 af lov om vandløb (Vandløbsloven)
  - § 35 (vedligeholdelse af vandløb)
  - § 10 (ændring af klassificering)
  - §9 (offentlige vandløb)
- Bekendtgørelse nr. 838 af 27. juni 2016 om klassifikation og registrering af vandløb
  - §2 (høring af andre kommuner i vandløbsoplandet).
  - §6 (klagemulighed)

### **Sagens baggrund**

Allerød Kommune har i forbindelse med planlægningen af et klimaprojekt i Kedelsø-Langsø Ådal, Synergiprojektet "En levende Ådal", besluttet at overtage vedligeholdelsesforpligtigelsen fra bredejerne af et privat rørlagt vandløb mellem Højrisvej og ådalen. Vandløbet krydser Ganløsevej og ligger desuden i skel mellem mark og private ejendomme. Figur 1 og 2 viser vandløbets beliggenhed. Bredejere har indtil i dag været forpligtet til at vedligeholde vandløbet jf. vandløbslovens §35<sup>1</sup>.

<sup>1</sup> Lovbekendtgørelse om vandløb nr. 1217 af 25. november 2019.

**§ 35.** Vedligeholdelsen af private vandløb påhviler bredejerne, medmindre der efter stk. 3 eller efter § 36 er truffet anden bestemmelse.

## Allerød Kommune

### Natur og Miljø

Allerød Rådhus  
Bjarkesvej 2  
3450 Allerød  
Tlf: 48 100 100  
naturogmiljoe@alleroed.dk  
www.alleroed.dk

Åbningstider  
Mandag-Tirsdag 10-14  
Onsdag lukket  
Torsdag 10-18  
Fredag lukket

Dato: 20-12-2019

Sagsnr. 16/12278

Sagsbehandler:  
Ole Dahlqvist Sørensen

Direkte telefon:  
48 100 819



Vandløbsmyndigheden beslutter hermed at overtage vedligeholdelsesforpligtigelsen ved at ændre vandløbets hidtidige klasse jf. vandløbslovens §10<sup>2</sup>.

Den pågældende vandløbsstrækning indgår i en større klimaløsning, der bl.a. omfatter vandafledning fra et nyt boligområde i Lynge. Afledningen af vand fra boligområdet vil ske til det offentlige vandløb, Kedelsø Å, via nærværende private vandløb. Ændringen af vandløbets klasse sker således i forbindelse med realisering af klimatilpasningsprojektet i området og som involverer Kedelsø Ådal. Klimatilpasningsprojektet forventes bl.a. at indebære en forøgelse af vandafledningen til mosen beliggende opstrøms nærværende vandløbsstrækning. Vandløbsstrækningen forventes således fremover at få en væsentlig samfundsmæssig betydning for afledning af vand i vandløbsoplandet i overensstemmelse med kommunens øvrige offentlige vandløb. Dette er baggrunden for overtagelsen af vedligeholdelsesforpligtigelsen for den pågældende vandløbsstrækning jf. vandløbslovens §9<sup>3</sup>.

Overtagelse af vedligeholdelsesforpligtigelsen, og dermed opklassificering af vandløbet, er imidlertid under forudsætning af, at ådals projektet gennemføres, herunder de delprojekter, der vedrører området opstrøms denne vandløbsstrækning.

### Høringssvar

Forslaget til afgørelse om opklassificering af vandløbet har været i høring i 2 uger fra den 5. december 2019 til den 19. december 2019 hos berørte bredejere og klageberettigede iht. lovguide for vandløbenes klasser. Allerød Kommune har endvidere indhentet en udtalelse fra vandløbsmyndigheden i Frederikssund Kommune iht. klassifikationsproceduren efter bekendtgørelse nr 838 af 27. juni 2016 om klassifikation og registrering af vandløb § 2, stk. 3<sup>4</sup>. I høringsperioden er der kommet et enkelt høringssvar fra en bredejer. Bredejeren svarer at der ikke er indvendinger mod opklassificeringen, dog under forudsætning af, at nuværende hegn og beplantning, som har stået der i minimum 22 år, kan blive stående indenfor de regulativmæssige 3 meter fra vandløbet.

Frederikssund Kommune udtaler at opklassificering af vandløbsstrækningen i Allerød Kommune anerkendes uden nærmere bemærkninger.

### Svar på høringssvaret

Som udgangspunkt vil Allerød Kommune, på den aktuelle strækning, ikke håndhæve 3 meter reglen når det gælder eksisterende hegn mv., men ved en nødvendig udskiftning af rør kan der være behov for adgang til det fulde arbejdsbælte hvis det viser sig nødvendigt. I den forbindelse vil der ikke være mulighed for opnåelse af compensation eller reetablering af hegn mv. Allerød Kommune forventer imidlertid at en udskiftning af et eller flere rør evt. vil kunne anlægges fra marken og i så tilfælde anser kommunen det på nuværende tidspunkt heller ikke nødvendigt at fjerne hegn mv.

### Offentliggørelse

Afgørelsen offentliggøres på Allerød Kommunes hjemmeside den 20. december 2019 på <https://www.alleroed.dk/politik/hoeringer-og-tilladelser>.

Klagefristen er 4 uger fra offentliggørelse af afgørelsen, det betyder at klagefristen løber mellem den 20. december 2019 til den 207. januar 2020.

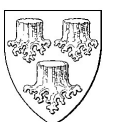
---

<sup>2</sup> § 10. Vandløbsmyndigheden kan træffe afgørelse om, at et vandløb skal udgå af den hidtidige klasse.

<sup>3</sup> § 9. Til offentlige vandløb henregnes

1) de vandløb, der efter de hidtil gældende regler er optaget som offentlige vandløb, og  
2) de vandløb, som vandløbsmyndigheden bestemmer skal optages som offentlige vandløb.

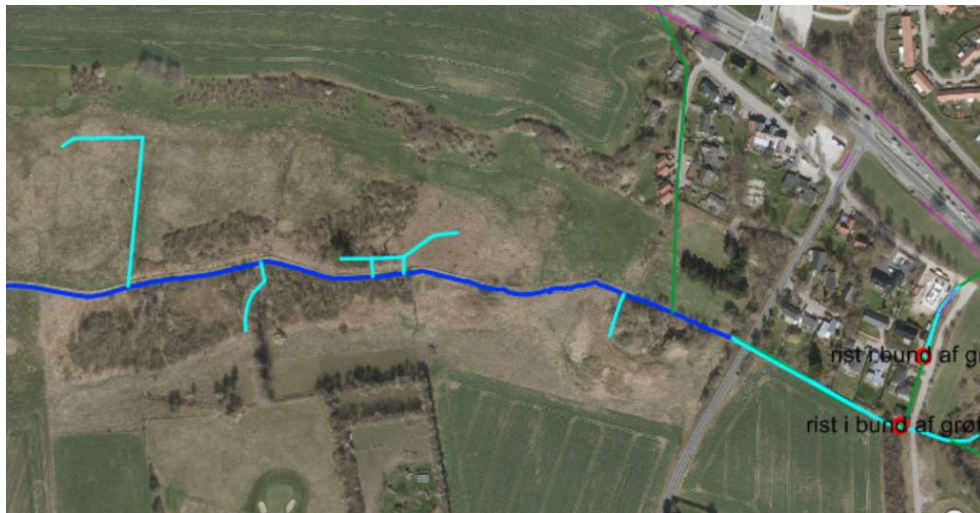
<sup>4</sup> §2, Stk. 3. Forud for afgørelse efter stk. 1 skal vandløbsmyndigheden indhente udtalelse fra vandløbsmyndigheden i de kommuner, som vandløbet gennemløber



Afgørelsen fremsendes endvidere til berørte bredejere og klageberettigede foreninger<sup>5</sup>. Afgørelsen er gældende fra dato for afgørelsen. Rettidigt indsendte klager har opsættende virkning, medmindre Miljø- og Fødevareklagenævnet beslutter andet Ved næste revision af Regulativ for Græse Å, indarbejdes nærværende beslutning.

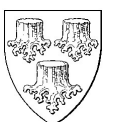
### Redegørelse inklusive beskrivelse af vandløbet, oversigtskort og formål

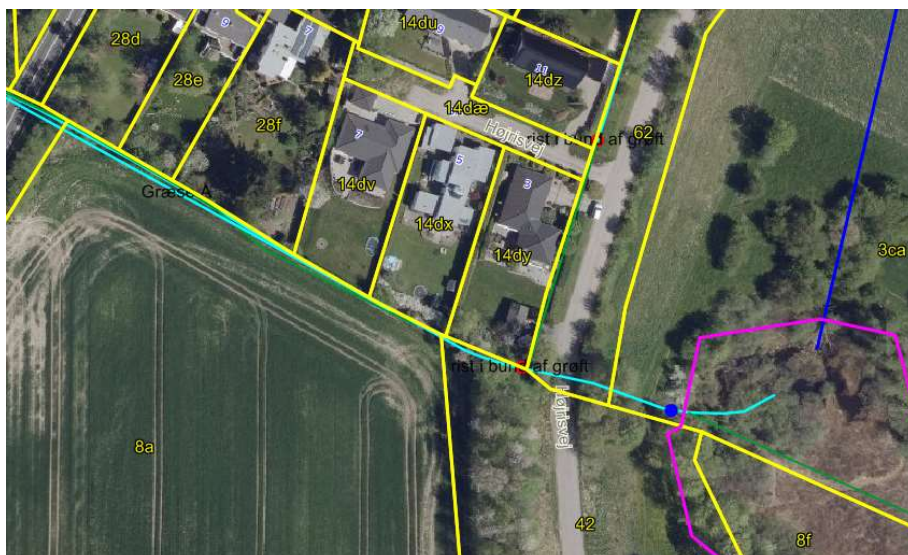
Det private vandløb har sit udspring øst for Højrisvej 3, hvor det udspringer fra mosen på matr. nr. 3ca og 8f, Uggeløse By, Uggeløse. Den aktuelle vandløbsstrækning er ca. 192 meter lang og løber ud i Kedelsø Å, Græse Å st. 0. Der planlægges at lede vand til mosen fra det nyetablerede byggeri ved Julemosevænge jf. oversigtskort figur 3. Vandløbet har indtil i dag været privat og rørlagt i hele sit forløb mellem Højrisvej og ådalen. Ifølge kommunens oplysninger har vandløbet en indvendig diameter på Ø300mm ved sit udspring fra mosen, falder herefter til Ø250 mm og stiger til Ø400mm inden udløbet i Græse Å st. 0. Kedelsø-Langsø Å er et offentligt vandløb, der i st. 15200 har udløb i Roskilde Fjord i Frederikssund Kommune, jf. Regulativ for Græse Å (bilag 1).



Figur 1. oversigt over Kedelsø Ådal og starten af Kedelsø Å. Mørkeblå farve viser det offentlige vandløb, Kedelsø Å (øvre Græse Å), som er et åbet vandløb. Lyseblå strækning, til højre i billedet, er det rørlagte vandløb, der ønskes opklassificeret til offentligt vandløb

<sup>5</sup> § 6. Vandløbsmyndighedens afgørelser efter bekendtgørelsen kan påklages til Natur- og Miljøklagenævnet efter reglerne i lovens kapitel 16.





Figur 2. Luftfoto 2019 der viser vandløb og matrikler. Mod syd er der mark, mod nord haver. Strækningen er i alt 192 m og går fra blå prik (indløb fra mosen) til udløbspunktet i Kedelsø Å (Græse Å, st. 0). På strækningen krydser vandløbet Ganløsevej (venstre side af luftfoto). Der er et stort terrænfald fra de nærliggende huse til vandløbets placering.

Allerød Kommune ønsker i forbindelse med et større natur og klimatilpasningsprojekt at anvende en del af den opstrøms beliggende mose til at tilbageholde rensset overfladevand fra en eksisterende, men ny bydel i Lyngø. Mosen skal således fungere som en hydraulisk buffer, og derfor skal afløbet fra mosen neddrogles inden det ledes videre til det offentlige vandløb, Kedelsø-Langsø Å, via det rørlagte vandløb. Det forventes således at være nødvendigt, at regulere afledningen af vand fra mosen ved neddrogling i afløbsbrønden placeret umiddelbart øst for Højrisvej.

Klimatilpasningsprojektet medfører således, at Allerød Kommune overtager vedligeholdelsen af den private vandløbsstrækning da vandløbets funktion ændrer karakter fra primært almindelig dræning af bredejerens jord til en samfundsmæssig funktion, der skal sikre afledning af vand fra et nyt større boligområde. Allerød Kommune ønsker således at sikre afstrømning af vandet fra mosen ved ovennævnte tiltag.

Forslag om regulering af afløbet fra mosen forventes sendt i høring i begyndelsen af 2020.

Ændringen af vandløbets funktion og anvendelse er årsagen til at Allerød Kommune opklassificerer vandløbet. Ved denne afgørelse sikres, at sammenlignelige vandløb inden for kommunens grænser i videst muligt omfang er ensartet klassificeret, idet afledning af vand fra byområder vurderes at have en væsentlig samfundsmæssig betydning.

Behovet for at neddrogse vandet i mosen skal bl.a. findes længere nedstrøms i Kedelsø-Langsø Å, hvor der er observeret oversvømmelser af vandløbsnære arealer i ådalen.

Neddrogling af vandet i mosen er således et delelement i den samlede løsning for at klimatilpasse Lyngø og beskytte det offentlige vandløb og ådalen mod oversvømmelser.

Krav til den fremtidige vedligeholdelse af det rørlagte vandløb vil være at opretholde nuværende dimensioner og placering og sikre vandløbets vedligehold og driftssikkerhed. Dog forventes u hensigtsmæssigheder, så som skiftende rørdimensioner på strækningen at blive udbedret. Øvrige rettigheder og forpligtelser for bredejere af vandløbsstrækningen og kommunen fremgår af



eksisterende regulativ for Græse Å (se bilag 1), idet vandløbsstrækningen vil blive omfattet af gældende Regulativ for Græse Å.

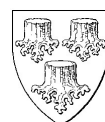
I 2017 blev vandløbet undersøgt, og der blev fundet et antal tilløb til ledningen, herunder tilløb af retning fra både mark og de private ejendomme, beliggende nord for ledningen. Disse afledninger vil også fremadrettet uændret ledes til vandløbet.

Det bemærkes at der i henhold til eksisterende regulativ er knyttet et arbejdsbælte på 3 meter langs rørlagte strækninger, jf. Regulativ for Græse Å, side 16. Det betyder at der ikke må anbringes bygninger, faste hegn og beplantninger samt udgravninger og lignende anlæg af blivende art uden kommunens tilladelse nærmere end 3 meter fra rørledningens midte.

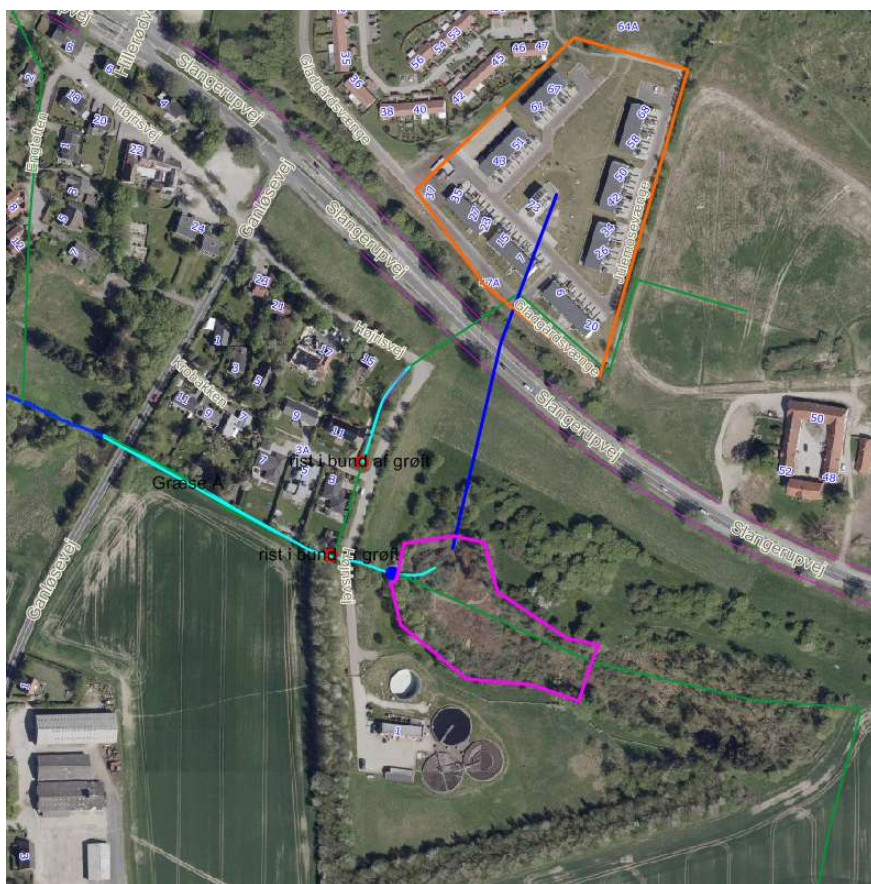
## Ejendomsforhold

Tabel 1. Oversigt over de lodsejere, der berøres af opklassifikationen af vandløbet:

Matrikel nr.	Ejer navn	Berørt ejendom	Ejer adresse
8a Bastrup By, Uggeløse, 3ca Uggeløse By, Uggeløse	Jens Willemoes Maribo	Ganløsevej 3 3540 Lyngø	Ganløsevej 3 3540 Lyngø
14dv Uggeløse By, Uggeløse	Thomas Frey Betina Kjeldal Frey	Højrisvej 7 3540 Lyngø	Højrisvej 7 3540 Lyngø
14dx Uggeløse By, Uggeløse	Mikkel Barth-Højgaard Christina Barth-Højgaard	Højrisvej 5 3540 Lyngø	Højrisvej 5 3540 Lyngø
28d Uggeløse By, Uggeløse	Henning Birger Møller Anne-Mette Jepsen	Krobakken 11 3450 Lyngø	Krobakken 11 3450 Lyngø
28e Uggeløse By, Uggeløse	Elisabeth Charlotte Bentzen Palle Huus Nielsen	Krobakken 9 3540 Lyngø	Krobakken 9 3540 Lyngø Rørholmegade 13, 5 tv 1352 Kbh K
28f Uggeløse By, Uggeløse	Anna-Lena Maria Eldblom	Krobakken 7 3540 Lyngø	Krobakken 7, 3540 Lyngø
14dy, Uggeløse By, Uggeløse	Hans Erik Eriksen	Højrisvej 3 3540 Lyngø	Lyngø Møllevej 2 3540 Lyngø







Figur 3. Luftfoto 2019 der viser et udsnit af lokalområdet. Det rørlagte vandløb ligger mellem Ganløsevej og Højrisvej (lyseblå linje øst-vest). Ny planlagt vandafledning (mørkeblå. Bemærk: endnu ikke projekteret linjeføring) fra nyt boligområde ved Julemosevænge (orange) etableres til mosen (Lilla) for at lave forsinkelse videre gennem afløbsbrønd (blå prik). Grøn/lyseblå linje nord/syd er et eksisterende delvis rørlagt vandløb, der leder vand til vandløbet via en dyb grøft. Derudover kan der være et antal tilløb som kommunen på nuværende tidspunkt ikke har kendskab til.

### Økonomi

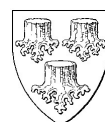
Samtlige udgifter til tinglysning, annoncering, sagsbehandling mv. afholdes af Allerød Kommune.

Udgifter til almindelig vedligehold af den rørlagte strækning påhviler herefter Allerød Kommune efter gældende regler for offentlige vandløb, vandløbslovens kapitel 5 jf. Regulativ for Græse Å.

Det bemærkes at der ved denne afgørelse ikke ændres på ejerforholdet, det betyder at nuværende ejere fortsat vil være ejere af vandløbet. Kommunens økonomiske forpligtigelse omfatter tilsyn og oprensning af brønde og sandfang efter behov, for at forebygge videre transport af sandaflejringer.

### Miljø- og afstrømningsmæssige konsekvenser

Det private vandløb er rørlagt i hele sit forløb på 192 m beliggende på en strækning i det sydlige skel ved Højrisvej 3, 5, 7 og Krobakken 7, 9 og 11 ud til marken matr. nr. 8a, Bastrup By. Vandløbet indgår i oplandet til det offentlige vandløb Kedelsø Å/Øvre Græse Å og den rørlagte strækning udløber i starten af Kedelsø-Langsø Å st. 0 (Græse Å, st. 0).



Det private vandløb er ikke målsat i vandområdeplanerne og ej heller beskyttet efter naturbeskyttelseslovens<sup>6</sup> §3. Allerød Kommune vurderer således, at der alene kræves en godkendelse iht. vandløbslovens §10.

I den videre proces med afledning og neddrosling af vand i mosen skal der imidlertid opnås tilladelse efter naturbeskyttelsesloven, vandløbsloven og miljøbeskyttelsesloven.

Det er Allerød Kommunes vurdering, at vandføringen i vandløbet er begrænset til perioder med nedbør med hyppige tilfælde af udtørring.

I forbindelse med Synergiprojektet "En levende Ådal", forventes afløbet fra mosen at skulle neddrosles, samtidig forventes rensede overfladevand fra den nye bebyggelse i Lynge at ledes til nærværende vandløb via mosen.

Ændret vandafledning fra Lynge Skole og Lynge Bygade udgør endvidere et delprojekt i det samlede klimatilpasningsprojekt, som forventes at aflaste Lynge Rensningsanlæg idet regnvand fra de to befæstede lokaliteter fremadrettet ledes til Lynge Å. Begge disse delprojekter forventes at gavne vandkvaliteten i Kedelsø-Langsø Å og reducere påvirkningen på de vandløbsnære beskyttede engarealer i Kedelsø Ådal. Klimaprojektet vurderes derfor at have en væsentlig positiv natur- og samfundsmæssig betydning.

Opklassificering af det rørlagte vandløb og dermed overtagelse af forpligtelserne af vedligeholdelsen af rørledningen vil ikke ændre på afstrømningskapaciteten i vandløbet. Det vurderes således at der ingen miljø- eller afstrømningsmæssige konsekvenser er ved nærværende beslutning.

Det forventes imidlertid at denne afgørelse følges op af en høring om regulering af afløbsbrønden fra mosen fordi det forventes at der i fremtiden kommer mere vand til mosen i nedbørsrige perioder. Afløbet fra mosen forventes neddroslat til naturlig afstrømning eller mindre. Der bliver således en mindre eller uændret afledning end den nuværende afledningskapacitet. Herved sikres, at der er tilstrækkelig kapacitet i rørledningen til at lede drænvand fra mark og havearealer til nærværende vandløbsstrækning under nedbørsrige regnhændelser. Da oplandet til mosen endvidere vurderes at være lille og mosens beliggenhed er lavt i terræn vurderes nærmeste ejendomme og marker ikke at være berørt af en evt. opstemning i mosen.

#### **Klagevejledning:**

Der kan klages over denne afgørelse til Miljø- og Fødevarerklagenævnet efter bestemmelserne i vandløbslovens kapitel 16. Klageberettigede er:

- Adressaten for afgørelsen
- Enhver, der må antages at have en individuel, væsentlig interesse i sagen
- En berørt nationalparkfond oprettet efter lov om nationalparker
- Danmarks Naturfredningsforening og Danmarks Sportsfiskerforbund.

Klagefristen er 4 uger fra tilladelsesdatoen dvs. klagefristen udløber **den 20. januar 2020**.

En klage har opsættende virkning på adressatens ret til at udnytte tilladelsen, medmindre Miljø- og Fødevarerklagenævnet bestemmer andet, jf. lovens § 82, stk. 6.

Der klages via Klageportalen, som man finder et link til på forsiden af [www.nmkn.dk](http://www.nmkn.dk). Klageportalen ligger også på [www.borger.dk](http://www.borger.dk) og [www.virk.dk](http://www.virk.dk).

<sup>6</sup> Lovbekendtgørelse om naturbeskyttelse. nr. 1122 af 3. september 2018.

**§ 3.** Der må ikke foretages ændring i tilstanden af naturlige søer, hvis areal er på over 100 m<sup>2</sup>, eller af vandløb eller dele af vandløb, der af miljø- og fødevarerministeren efter indstilling fra kommunalbestyrelsen er udpeget som beskyttede. Dette gælder dog ikke for sædvanlige vedligeholdelsesarbejder i vandløb.



Man logger på [www.borger.dk](http://www.borger.dk) eller [www.virk.dk](http://www.virk.dk), ligesom man plejer, typisk med NEM-ID. Klagen sendes gennem Klageportalen til den myndighed, der har truffet afgørelsen. En klage er indgivet, når den er tilgængelig for myndigheden i Klageportalen. Når der klages, skal klager betale et gebyr på 900 kr. for privatpersoners og 1.800 kr. for virksomheders og organisationers vedkommende, jf. § 18 i lov nr. 1715 af 27.12.2016 om Miljø- og Fødevareklagenævnet. Gebyret betales med betalingskort i Klageportalen.

Miljø- og Fødevareklagenævnet skal som udgangspunkt afvise en klage, der kommer uden om Klageportalen, hvis der ikke er særlige grunde til det. Hvis man ønsker at blive fritaget for at bruge Klageportalen, skal man sende en begrundet anmodning til den myndighed, der har truffet afgørelse i sagen. Myndigheden videregiver herefter anmodningen til Miljø- og Fødevareklagenævnet, som træffer afgørelsen om, hvorvidt anmodningen kan imødekommes.

Er der spørgsmål til indholdet i denne afgørelse er man velkommen til at kontakte undertegnede. Hvis der er spørgsmål til omtalte klimatilpasningsprojekt 'Den levende Ådal' er man velkommen til at kontakte, natur- og vandløbsmedarbejder Ole D. Sørensen på mail [olds@alleroed.dk](mailto:olds@alleroed.dk) / tlf. nr. 48 100 819

Venlig hilsen

Ole Dahlqvist Sørensen  
Natur- og vandløbsmedarbejder

Niels Erik von Freiesleben  
Miljøchef

## Bilag

1. Regulativ for Græse Å

### **Kopi sendes til:**

Ejere af matr. 14dy, Uggeløse By Uggeløse, Højrisvej 3, 3540 Lyng  
Ejere af matr. 8a, Bastrup By, Uggeløse, Ganløsevej 3, 33540 Lyng  
Ejere af matr. 14dv, Uggeløse By Uggeløse, Højrisvej 7, 3540 Lyng  
Ejere af matr. 14dx, Uggeløse By Uggeløse, Højrisvej 5, 3540 Lyng  
Ejere af matr. 28d, Uggeløse By Uggeløse, Krobakken 11, 3540 Lyng  
Ejere af matr. 28e, Uggeløse By Uggeløse, Krobakken 9, 3540 Lyng  
Ejere af matr. 28f, Uggeløse By Uggeløse, Krobakken 7, 3540 Lyng  
Allerød Spildevand A/S, Højrisvej 1, 3540 Lyng; [forsyningen@forsyningen.com](mailto:forsyningen@forsyningen.com);  
[novafos@novafos.dk](mailto:novafos@novafos.dk)  
Allerød Almennyttige Boligselskab, Finsensvej 33, 2000 Frederiksberg v/ Bert  
Ferro Frandsen, [bff@dabbolig.dk](mailto:bff@dabbolig.dk)  
Græse Å-laug, v/Allan J. Asmussen, Hørup Skovvej 16, 3600 Frederikssund  
Frederikssund Kommune, Torvet 2, 3600 Frederikssund; [natur@frederikssund.sk](mailto:natur@frederikssund.sk)  
Danmarks Naturfredningsforening, [dnalleroed-sager@dn.dk](mailto:dnalleroed-sager@dn.dk) [me@blovstroed.dk](mailto:me@blovstroed.dk)  
Danmarks Sportsfiskerforbund, [nordkysten@sportsfiskerforbundet.dk](mailto:nordkysten@sportsfiskerforbundet.dk);  
Fiskeringen 1970, [faciliteter@fiskeringen.dk](mailto:faciliteter@fiskeringen.dk)  
Friluftsrådet Kreds Nordsjælland, [nordsjaelland@friluftstraadet.dk](mailto:nordsjaelland@friluftstraadet.dk)  
Det Grønne Råd v/ Hans Hjordt Hansen, [hans@smed-hjordt.dk](mailto:hans@smed-hjordt.dk);  
Nordsjællands Landboforening; [lars@bronshojgaard.dk](mailto:lars@bronshojgaard.dk);  
[Kajlarsen103@msn.com](mailto:Kajlarsen103@msn.com)

